

Toto stanoviště patří už mezi novější, stavěná v pozdější době jako reakce na ruský vpád do Československa v roce 1968.

Evidentně podle stejného projektu JLT bylo postaveno několik dalších stanovišť, např. Hoher Meissner nebo Barwedel.<sup>1</sup>

Vyznačují se tím, že na původní vysokou věž s kruhovou vestavbou místností se na jedné straně přidaly jakési „nosy“ ve směru potenciálního příjmu (anténní prostory).

Na některých stanovištích naleznete i nové typy kruhových antén – viz vedlejší snímek.



Stanoviště Hoher Meissner a Barwedel<sup>2</sup>

Porovnejte podobnost budovy i věže s vrcholem Kornbergu

Ostatně – stejný princip využívání stavební dokumentace byl i na české straně – stačí porovnat staré pozemní anténní prostory na stanovištích [Dyleň](#) a [Čerchov](#).



<sup>1</sup> Citováno z německého [zdroje](#). Jinak projektem JLT věží se samostatně zabývá několik webů, např. diskusní fórum [JLT Projekt des Heeres](#)

<sup>2</sup> Stanoviště Hoher Meissner a Barwedel nejsou na tomto webu blíže popsány, protože neleží podél naší „iron curtain road“.

Stará věž na vrcholu v těsném sousedství vojenské věže

# Großer Kornberg

(827m.n.m.)

Po československé krizi v roce 1968 si i Západ uvědomil, že se mu ruský protivník dostal na další území.<sup>3</sup> Sovětská armáda začala obsazovat v Československu i prostory v příhraničí<sup>4</sup>, což vyvolalo adekvátní odezvu i na druhé straně v podobě urychleného dobudování dalších odposlechových stanovišť.



Postupem času se tedy objevily na vrcholu dvě velké věže – původní dřevěná z roku 1849, koncem 19. století přestavěná jako kamenná a nové betonové monstrum, stavěné za pomoci jeřábů i v zimních podmínkách.

<sup>3</sup> Do roku 1968 bylo Československo jedinou přidruženou zemí Varšavské smlouvy, kde nebyla přítomna sovětská vojska. Všechno se změnilo po okupaci smlouvou o „dočasné“ přítomnosti.

<sup>4</sup> Viz například kapitolu „[Tichá spolupráce na státní hranici](#)“

Snímky z budování vojenského stanoviště



Podobně jako na Čerchově, ani zde původní věž neunikla vojenskému využití a pro „obranu vlasti“ byla poprvé nasazena v roce 1955.

První průzkumné jednotky Bundeswehru se tak na Velkém Kornbergu objevují už od šedesátých let, s posádkou v Martinlamitz od roku 1964. Koncem roku 1967 byl veřejně prohlášen úmysl zřídit na vrcholu další věž pro vojenský odposlech. Následovaly vlny protestů od veřejnosti, spolků turistických i ochranářů přírody.

Německá armáda (Bundeswehr) zabrala postupně více než 26000 čtverečních metrů plochy. Marné byly několikaleté protesty obyvatelstva, že se jedná o chráněnou oblast.

První výkop začal 3. října 1973. Za 11 měsíců byla věž ze 2.5 tisíce kubíků betonu a 300 tun ocele postavena. Základy věže mají hloubku 4.5 metru, průměr u paty věže je 8,25 metru. Poté ještě několik měsíců probíhala montáž vnitřního vybavení. 26. října 1976 byla věž předána svému určení.

Od roku 1973 byla do služby nasazena 946. Fernmeldekompanie, službu ukončila v roce 1994.<sup>5</sup>

Po znovusjednocení Německa v roce 1990 byla účelnost věže znovu uvážena. Nyní se zde nachází mikrovlnné spoje Fraunhoferova institutu z Erlangenu a webová kamery se záznamem aktivit počasí. ([www.kornberg.de](http://www.kornberg.de))

Některé turistické weby v Německu uvádí k fotografiím vojenské věže na Kornbergu doslovně toto – „Naslouchací věž na Kornbergu bude jistě i nadále charakteristickým znakem vrcholu. Momentálně je to přístupná ruina“.<sup>6</sup>

<sup>5</sup> Některá – jinak už zbytečná – německá stanoviště „dojžděla“ službu i po sjednocení obou částí Německa v roce 1990 za účelem kontroly stahování sovětských jednotek z východního Německa.

<sup>6</sup> Ze své poslední návštěvy z léta 2006 však mohu potvrdit, že to není pravda, stanoviště vypadá pořád velmi zachovale, areál je oplotěný.

## Snímky z budování vojenského stanoviště



Postup výstavby věže



Axiální anténní systém



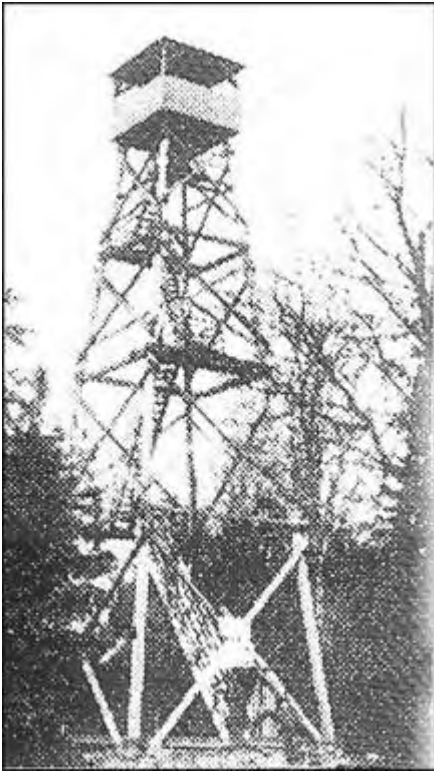
Vojenská věž Kornberg v zimě

Po doplnění speciální techniky, např. přijímačů **Watson-Johnson WJ-1140**<sup>7</sup> s parabolickou anténou (pásmo 0,5 – 18 GHz), kruhovou skupinovou anténou v pásmu 20 – 1000 MHz – viz obrázek), VHF zaměřovačem [SFP-2000](#) a jinou přijímací a zaměřovací technikou mohla vzniknout v Daunu automatická zaměřovací základna. Pomocí sálového počítače mohla nejen automaticky zaměřovat, ale i klasifikovat radarové cíle v ČSSR a NDR.

<sup>7</sup> Na parametry některé techniky se můžete podívat např. na webu [výrobní firmy](#). Typ WJ-1140 je zde uváděn přímo jako vhodný pro ECM a ELINT úkoly.

# Die Schönburgwarte

## Historie staré věže na Kornbergu



Vyhlídková věž (1885 – 1897)



1900 – 1938



Od 1954

Kamenná věž z roku 1954 na vrcholu Kornbergu není ten úplně první objekt, který tam byl postaven.

Na podzim 1849 tesařský mistr Ulrich Hallmeyer z Kirchenlamitz postavil pro účely zemského vyměřování „služební“ dřevěnou věž, vysokou 70 stop<sup>8</sup>, postavenou na kamenném základu. Postavilo ji 20 mužů za dva týdny a náklady se vyšplhaly na 460 zlatých. Časem se její stav jevil jako velmi chatrný, takže místní pobočka Deutsch-Österreichischen Alpenvereins zřídila v roce 1885 podle plánů stavebního rady Winnerlinga z Wunsiedlu oficiální novou rozhlednu, 23 metrů vysokou. Stavbu vedl tesařský mistr Böhringer, stavba stála 626 marek. Stavební místo a dříví poskytl princ Ernst von Schönburg-Waldenburg, proto byla stavba pojmenována "Schönburgwarte".

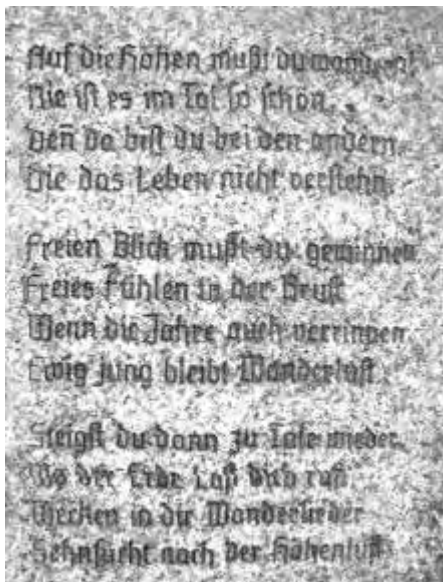
V březnu 1897 se dřevěná stavba zřítily, ale už v průběhu roku bylo usneseno postavit věž kamennou. V roce 1898 poskytl stavební rada Thomas z Hofu stavební plány a začal i sběr peněz na její stavbu.

24. června 1900 byla otevřena kruhová stavba. Bohužel poměrně brzy musely být započaty opravné práce – začaly se objevovat praskliny a po 1930 téměř neminul rok, aby nemusely probíhat nějaké opravy. V roce 1936 odborná komise vyhodnotila stav jako havarijní a doporučila postavit novou stavbu. 4. prosince 1938 začalo rozmetání staré věže, necelý měsíc po tom byl postaven pouze základ nové věže, nazvaný po Adolfu Hitlerovi. Tato překotná zbrkllost přišla druhou světovou válkou nazmar.

V roce 1952 byla ustanovena společnost pro znovuobnovení věže na Kornbergu. 23. srpna 1953 začala nová výstavba podle plánů vrchního stavebního rady Rudolfa a firmy Augsten & Scheuerlein z Hofu. 10. října 1954 se mohlo 4 tisíce poutníků účastnit otevření věže se čtvercovým půdorysem, 26 metrů vysoké, vybavené 114 kamennými schody. Celkové náklady se vyšplhaly na 62000 DM.

---

<sup>8</sup> Stopa = přibližně 30 cm.



V roce 1960 byla přistavena panoramatická vyhlídka.

V roce 10. výročí věže (1964) byla postavena socha ducha věže, děkujícího za dary. (Viz obrázek vpravo). Stojí hned za vstupními dveřmi a v horní části má otvor pro dobrovolné dary v podobě mincí,



Výška nové věže je 25 metrů, takže celková pozorovací výška je cca 850 m.n.m.



Stará věž v dubnu 2006

## Webové kamery na vrcholu vojenské věže

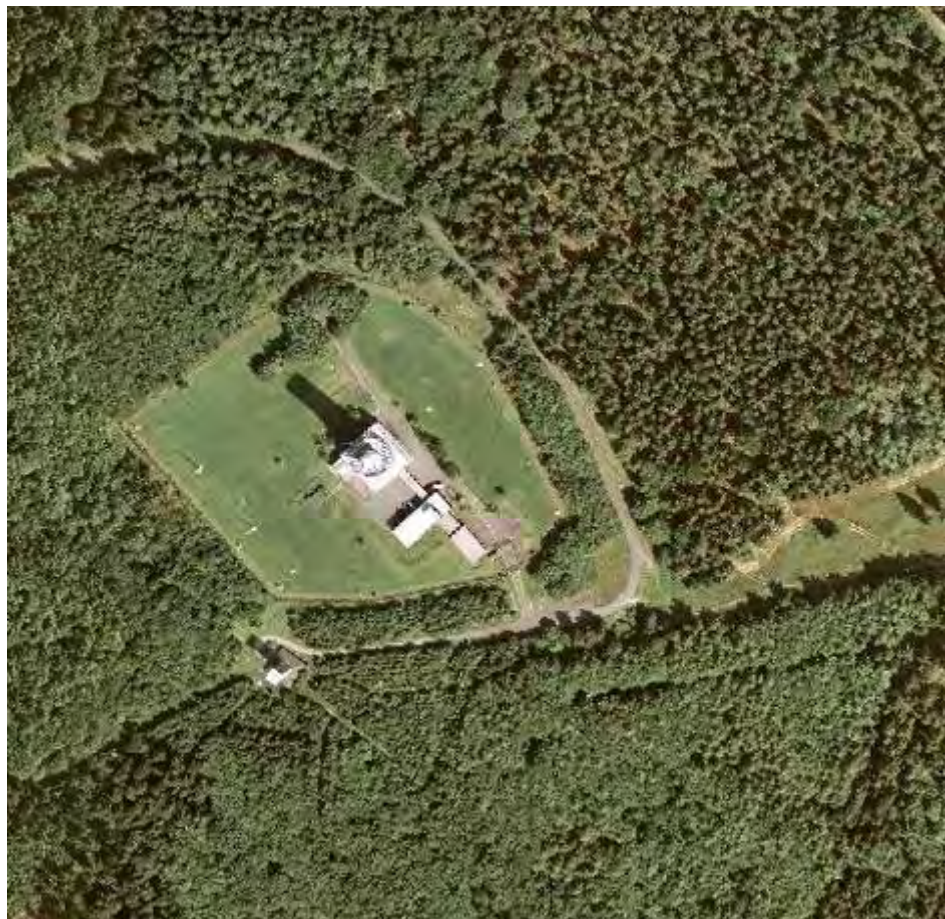
V říjnu 2003 byly namontovány na vrchol vojenské věže kamery pro sledování stavu počasí a webkamery, sledující tři světové strany:

[Pohled z věže na západ](#)

[Pohled z věže na jihozápad](#)

[Pohled z věže na jih](#)

Nezapomeňte si aktivovat v pravém menu na tom webu činnost "Beschriftung einblenden", která vám zobrazí názvy okolních hor a obcí.



Stanoviště Kornberg na mapě a na leteckém snímku  
(zdroj [Bayern Viewer](#))



**TITLE:**

## Železná opona jako bojiště elektronické války

Práce je nedílnou součástí webu  
<http://www.ilcik.cz>

**AUTHOR:**

© 1999 – 2006 ing. Václav ILČÍK

**CONTENT LANGUAGE:  
COPYRIGHT:**

Czech (cz)  
Zapomenutá elektronická válka v okolí železné opony

**DESCRIPTION:**

Rádiový a radiotechnický průzkum na železné oponě i za ní

**KEYWORDS cz:**

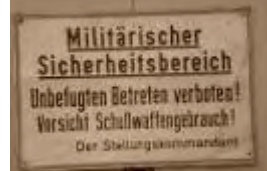
železná opona, státní hranice, PS, Pohraniční stráž, signálka, vojenské věže, vidové hlásky, pátrače, historie železné opony, budování železné opony, ochrana státní hranice, ostnatý drát, Čerchov, Dyleň, Rozsocha, Tišina, Havran, Zvon, Poledník, Kříženec, Šumava, Tišina, Český les, Hazlov, Lesná, Miliře, zámek Zbiroh, četnické letecké hlídky, průzkumná stanoviště, SIGINT, ELOKA, Ramona, Tamara, Kopáč, Věra, KRTP, KRTP-86, KRTP-91, KRTP-81, Borap, Kolčuga, SDR, PLSS, ERA, HTT Tesla Pardubice, pasivní radar, radiolokace, tichá spolupráce, život za dráty, pozemní průzkumná stanoviště, vrtulníky na hranici, SR-71, Mig-25, zpravodajská správa, studená válka, OSH, EZOH, útěky, dezerce, ostnatý drát, odposlech, greenway, incidenty, elektronický boj, REB, TDOA, časově hyperbolická metoda

**KEYWORDS en:**

iron curtain, border, barbed fence, behind the iron curtain, iron border, 2ACR, passive radar, LAPAS, PLSS, ELINT, SIGINT, iron curtain history, lost border, iron curtain road, cold war, bicycle greenway, KRTP, Vera, Tamara, Trash Bin, Trash Can, Ramona, Soft Ball, Borap, PRP-1, Kopac, ECCM, TDOA, reconnaissance, COMMUNICATIONS INTELLIGENCE, COMINT, NO MEN'S LAND

**KEYWORDS de:**

eloka, turm, funk, grenze, Mfs, Schneeberg, Elektronische Kampfführung, Peil, Peilbasis, Elektronische Unterstützungsmaßnahmen, LAPAS, Elektronische Gegenmaßnahmen, Elektronische Schutzmaßnahmen, horchdienst, Hoher Bogen, Grosser Arber, Grosser Kornberg, Grosser Osser, Fernmeldesektor, Fernmeldeskorturm, Grossen Kornberg, Grossenbrode,



**PHRASE cz:**

Jak bojoval Západ s Východem na frontě elektronické války. Státem podporovaná špionáž území potenciálního protivníka. Život v okolí železné opony. Neprostupná státní hranice, hlídané Pohraniční stráží. Železná opona – stavba, historie, použití. Systém střežení státní hranice. Vojenské síly a prostředky, dislokované v bezprostředním okolí železné opony. Pohraniční stráž. Lehký obrněný pluk. Průzkumné jednotky. Útvary zvláštního určení ZU. Obrněná brigáda. Jednotky REB. Stacionární stanoviště. Hlávky. Signálový průzkum. Technika rádiového a radiotechnického průzkumu. Monitorovací přijímače. Vrtulníky na železné oponě. Průzkumná letadla.

**PHRASE en:**

Iron curtain project. SIGINT, COMINT, ELINT, RADINT, OSINT, ACINT, EPM, ECCM. MASINT, Redcatchers. Radio Intelligence.

*Tento text vznikl přibližně v průběhu 7 let. Jestliže máte pocit, že jsou tam faktické chyby, neváhejte mne kontaktovat – nikdo není neomylný.*

*Autor nikdy nebyl členem žádné politické strany a jeho práce nemá být oslavou komunistické strany, dřívějšího politického zřízení či železné opony jako takové.*

*Reálie odpovídají době přibližně od poloviny osmdesátých let do konce železné opony.*

*Všechny materiály pochází z veřejně dostupných zdrojů a jsou – pokud možno – citovány. V některých případech se mi nepodařilo autora vypátrat, resp. nereagoval na moje žádosti.*

**Autor**

