



Vyřezávaná okna v anténním prostoru – tento nový fenomén porevoluční doby – se poprvé objevila na bývalém stanovišti [Poledník](#), zde však byla asi vynucena okolnostmi. V rámci přestavby do současné podoby byla zlikvidována i přípojka elektrické energie. Aby mohly být anténní prostory využívány jako výstavní síně, byla do nich vyřezána okna pro lepší přístup světla.



Všimněte si, že na Zvonu po roce 1989 zmizel dřevěný ochoz pro hláskáře, už nebyl potřeba

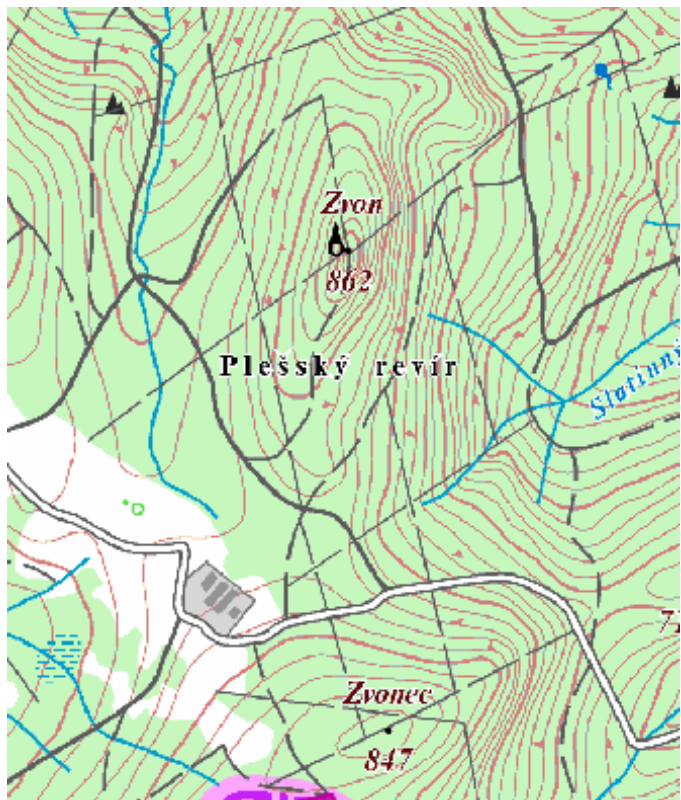
Možnost civilního přístupu na vrchol Zvonu po roce 1989



Zvon 2006 (foto Martin Kučera).

U velké fotografie z roku 2006 si všimněte i nově vyřezaných oken v anténním prostoru, využívaném pravděpodobně i pro komerční účely. Za nimi se nachází prostředky, které jsem na internetu našel v podobě fotografií ze dne otevřených dveří – vidíte je o 2 stránky níže.

Velký Zvon na mapách



Okolí stanoviště Zvon na turistické mapě
(zdroj)

Stanoviště Zvon nebylo obsazeno najednou a pouze jedním útvarem. Jak bylo v této oblasti - přesycené v období studené války armádou - zvykem, o vrchol se dělilo několik jednotek - Zbiroh, Litoměřice a pozorovací hlásky PVOS, později i jiné armádní jednotky.

O jejich umístění na vrcholu rozhodovalo mimo jiné i rozložení železné opony, která se v tomto úseku hranice posunula počátkem sedmdesátých let o několik set metrů do vnitrozemí.

Před výstavbou věže na přelomu 60. a 70. let pracovali vojáci na vrcholu v nástavbách PV3S (Zbiroh) nebo dřevěných věžích (hláskari). Jak vypadal tehdy vrchol Zvonu, se můžete podívat na ilustrační fotografii [Kopáče](#), který tam byl umístěn ještě před vykáčením překážejících stromů. Vojáci nahoře pouze sloužili, ale ubytovací prostory měli dole na rotě, v prostoru zaniklé vesnice Václav. (Zhruba onen zastavěný prostor u silnice v dolní části mapy). Rota PS zaujímal prostor bývalé obce Pleš, po dostavbě věže na Zvonu se vojáci přesunuli nahoru a Pohraniční stráž se přesunula z Pleše na Václav.



Stanoviště Zvon na leteckém snímku.
(zdroj - [základní rozlišení](#) - [podrobněji](#))

Vojáci bydleli pod Zvonem až do vybudování věže, která kromě pracovišť poskytla i ubytovací prostory. (Kasárna v Klenčí pod Čechovem se teprve stavěla a dočasné tranzitní ubytování tak poskytovala i část kasáren domážlického pluku, naproti dnešnímu letnímu kinu).

Zvon je na druhé ortofomapě ten světlý objekt vpravo nahoře, ke kterému vede odbočka od bývalé signálky, posunutá v pozdějších letech více do vnitrozemí. (Původní signálka vedla před rokem 1973 přibližně vedle silničky na levé mapě, byla tedy blíže k hranici). Světlý objekt na levé straně - už za dráty - je zaniklá vesnice Pleš (Plöss). Ta světlá čára v levé dolní polovině mapy je dobře viditelný průsek, kterým šla nově posunutá signálka, po roce 1973 jediná přístupová cesta ke Zvonu.

Jak je to v současnosti s přístupem civilních osob na dislokační místo Tachov – Velký Zvon?¹

Jak jsme si popsali už v úvodní kapitole nebo i v části, zabývající se pobytem vojáků na Zvonu, je přístup na vrchol omezený a zcela regulovaný armádou. Jediná možnost přístupu je v den otevřených dveří nebo na pozvání.

Že se tam ale dostat lze, potvrzují například tyto [stránky Škoda Bus klubu](#) z Plzně.

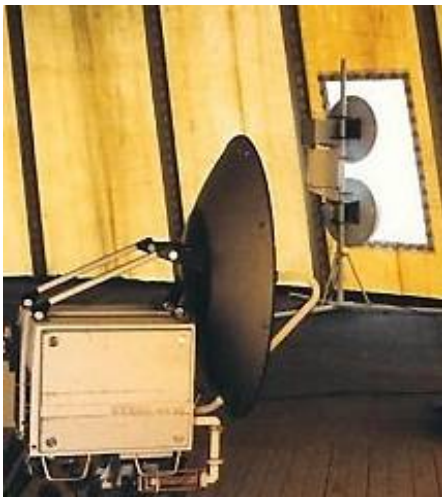
Přístup do objektu a případně i na věž je možný jen a pouze na pozvání, nejčastěji **v rámci dnů otevřených dveří**, které se konají výjimečně, nepravidelně a informace o nich vám spolehlivě nesdělí nikdo. Obvyklé termíny bývají 1. a 8. května. Když jsem však kontaktoval za účelem podrobnější informace starostu obce Bělá nad Radbuzou, kam Zvon katastrálně patří, odpověděl mi stručně, že oni sami se termín dovídají na poslední chvíli, neb je plně v kompetenci armády a pokud se ho dozví, ihned se ho snaží dávat na jejich webové stránky k všeobecnému informování.

Takže prodávám, jak jsem nakoupil – jste-li chtiví návštěvy, zkontrolujte okolo poloviny dubna [web obce Bělá nad Radbuzou](#).

Možná se tam dozvíte, jestli je tento kalendářní rok opravdu rokem otevřených dveří...☺.

V roce 2003 proběhly tyto dny otevřených dveří 1. a 8. května. Poslední termín DOD na Zvonu z roku 2005 je [zde](#) – o žádných dalších jsem zmínku nenašel, předpokládám však, že i v roce 2007 budou na květnové svátky.

Přiblížit se v rámci běžného výletu můžete pouze k ochrannému plotu, kde vás zastaví tabule s dvojjazyčným popisem zákazu vstupu. Na vedlejším snímku z roku 2002 je ještě původní stará brána, pamatující časná osmdesátá léta, na úvodní fotografii této kapitoly je už nová, z roku 2006.



Technika uvnitř věže okolo
roku 1996
([zdroj](#))

¹ Vlastní značení Ministerstva obrany. ([Odkaz](#) nebo i [zde](#) – „Přehled perspektivních posádek a dislokačních míst do roku 2009“)



Původní stará vstupní brána na stanoviště Zvon....



... a nová vstupní brána na Zvon z roku 2006



Varovná cedule od vstupní brány Zvonu (2005)



Zvon v deštivém létě 2005

Než se vám podaří vrchol skutečně navštívit, můžete si alespoň přečíst o návštěvě novinářů z Plzně. Jednu z mála novinářských reportáží ke dni otevřených dveří na Zvonu v roce 2006 si můžete přečíst v archivu RegionPlzeň.cz.

*„...Ojedinelé vojenské zařízení na hlídání vzdušného prostoru poblíž Bělé nad Radbuzou je dnes a 8. května otevřeno veřejnosti. Takzvané **středisko pasivních systémů na hlídání vzdušného prostoru** patřilo od 60. do 90. let k nejvíce střeženým a nejutajovanějším objektům v zemi. Rozhlednu na nejvyšším kopci v okolí Velký Zvon si mohou lidé prohlédnout pouze dva dny v roce, vždy od 08:00 do 17:00. Řekl to starosta Bělé Libor Picka.*

"Z nadmořské výšky 868 metrů je obrovský rozhled," dodal. Podle něj se tato možnost naskýtá turistům teprve třetí rok, ale vždy pouze dvakrát v roce. Zejména zájem lidí z okolí je velký. Rodáci se chtějí podívat tam, kam 40 let nemohli a koukali se na to jenom z dálky, dodal Picka. Dva minulé roky mohli vojenský objekt navštěvovat pouze Bělští.

V roce 2000, kdy se konala první prohlídka, si prohlédli také vojenskou techniku a přístroje. Po 11. září 2001 už to armáda nepovoluje.

Zájemci mohou dojít pěšky z Bělé po turistických značkách až na Velký Zvon, jehož okolí patří do nedávno vyhlášené CHKO Český les. Trasa je dlouhá 11 kilometrů. Řidiči musejí jet z Bělé směrem na hraniční přechod Železná a před ním odbočit na Pleš. Starosta doporučuje nechat automobil kousek za odbočkou a dojít zhruba sto metrů do kopce pěšky, uvedl. Velký Zvon protíná turistická stezka z Tachovska do Klenčí až do Německa a poblíž vede cyklostezka až na Folmavu....."



Zvon – podzim 2006

(autor: Martin Kučera)

Celá fotografie v tomto malém rozlišení není tak přehledná, proto jsem z kvalitního originálu od Martina udělal výřez zmíněné antény na střeše věže, ze které je účel stanoviště – jako přehledového pracoviště – naprosto zřejmý.

Zvon 2006

Jako jedno z mála vojenských stanovišť stále zůstává pouze vojenským územím a jeho návštěva je podmíněna pozváním, resp. povolením armády. Jeho současná činnost zřejmě souvisí se zabezpečením vzdušného prostoru, alespoň to tak vypadá podle známé siluety „[holubníku](#)“ na střeše objektu – podívejte se sami na fotografii Martina Kučery z podzimu 2006.

Navenek to vypadá, že se za 17 let nic nezměnilo – alespoň tedy z pohledu budov na stanovišti.



Zvon – detail antén na věži

(výřez z předchozí fotografie)
podzim 2006
(autor – Martin Kučera)

Ten zelený „holubník“ je anténní systém zařízení [Věra](#).



Jak můžete porovnat na fotografii Zvonu z roku 2002, už tehdy tam byl stejný anténní systém [Věry](#).

Armáda zřejmě považuje toto stanoviště za perspektivní, neboť v posledních letech i „něco málo“ investovala – podle webových stránek návštěvníků ze dne otevřených dveří byly modernizovány objekty uvnitř věže (včetně sociálních zařízení), vyřezána průhledná okna v anténních prostorech a v roce 2006 i vstupní brána, jejíž konstrukce i způsob zamykání (řetězem) pamatoval snad sedmdesátá léta a studenou válku.

Stejně tak byl demontován dřevěný ochoz pro původní vidovou hlásku. *(Pokud ochoz není potřebný, je zbytečné provádět finančně náročnou údržbu a obnovu, protože dřevo vydrží v těchto přírodních podmínkách pouze několik málo let – viz [Havran](#))*

Zatím nic nenavzdává tomu, že by armáda chtěla vrchol opustit, i když by si to mnozí přáli.

Někdy přání předstihuje dokonce reálný stav:

- 1) [zde](#) je Zvon označen jako opuštěný vrchol (A kdo tam, pánové, stříhá ten trávník?)
- 2) [Web obce Stráž](#) to od nich opisuje....
- 3) Klub českých turistů ve svém [místopisu](#) už dokonce uvažuje o předáním Zvonu KČT!

Všem těmto snílkům radím – nerozvíjejte konspirační teorie a přečtěte si, prosím, alespoň veřejně dostupné zdroje. Několik vám jich nabízím v pravém sloupci:

a) tabulka dislokačních míst a posádek je oficiální dokument ministerstva obrany ČR z roku 2003 ([zdroj](#)) – i když se může postupem času změnit, důležitost Zvonu pro armádu je nesporná

b) stejné údaje najdete i na [webu](#) Ministerstva obrany

Dislokační místa a posádky:

Přehled hlavních dislokačních míst (stav v roce 2009)	Přehled perspektivních posádek (stav v roce 2009)
Boletice (VVP Boletice) Bystřice pod Hostýnem Černá nad Orlicí České Budějovice Dašice Dobruška Drnov (Slaný) Grabštejn Hlučín Jaroměř-Nový Ples Jihlava Karlovy Vary Komorní Hrádek Křižanec Květná Lázně Bohdaneč Lešany Loukov Město Libavá (VVP Libavá) Mikulov Mladkov Moravská Třebová Nepolisy Nový Jičín Ostrava Píseň Račice nad Trotinou Radošov (VVP Hradčistě) Sokolnice Stará Boleslav Stará Ves Tachov-Velký Zvon Tisá Trávčice Velký Zvon Větrušice Zlín	Bechyně Brno Bučovice Čáslav Havlíkův Brod Hostivice-Břve Hradec Králové Hranice na Moravě Chrudim Jince (VVP Jince) Jindřichův Hradec Kutná Hora Liberec Lipník nad Bečvou Litoměřice Náměš nad Oslavou Olomouc Opava Pardubice Podbořany Praha Prostějov Přáslavice Přerov Rakovník Strakonice Tábor Vyškov (VVP Dědice) Zbítov Žatec

Objekty v okolí se armáda i vnitro pokoušelo více než 10 let bezúspěšně prodat. Protože ani pomocí realitní kanceláře ani pokusem o přímý prodej se vnitru nepodařilo bývalé objekty PS „udat“ a žádná obcí a podnikatelských subjektů v okolí neměla za navrhovanou prodejní cenu zájem, snaží se v současnosti naopak obce o bezúplatný převod.

Příhraniční Bělá nad Radbuzou, která leží v nově vytvořené CHKO Český les, získala od policie na rozvoj turistiky opuštěný areál bývalé rotý pohraniční stráže.

Město ještě žádá ministerstvo vnitra o pionýrský tábor poblíž Železné, který také leží v netknuté přírodě. Zchátralé budovy v obou místech plánuje přestavět na turistické ubytovny. ČTK to řekl starosta Bělé Libor Picka.

"Obě lokality v hlubokém lese uvnitř CHKO jsou jedinými lokalitami, kde se dá něco pro turisty dělat," uvedl Picka. Podle něj pěší i cykloturisté potřebují v CHKO zázemí. Nejbližší kempy jsou na více než 30 kilometrů vzdáleném Babylonu a v Tachově. Budovy na obou místech potřebují na opravy miliony korun.

Patnáct let opuštěná rota [Václav](#) je ve výšce 800 metrů poblíž hory Pleš. Vznikla ze zlikvidované obce Wenzelsdorf. Ministerstvo ji deset let marně prodávalo. Na dvouhektarovém pozemku jsou dvě zdevastované budovy a garáže, které se musejí zdemolovat. Radnice chce vybudovat ze svého, ale hlavně z peněz EU, turistické přístřešky. Nebrání se ani propojení s podnikateli, kteří by na náhorní planině vybudovali například ekologickou farmu.

Přes rotu vede turistická stezka z Tachovska do Klenčí, poté až do Německa. Poblíž vede cyklostezka až na Folmavu. *"V létě je tam dobrý přístup, horší to je v zimě,"* uvedl Picka. K bývalé rotě chce radnice dovést zimní běžecké stopy a plánuje také co nejdříve opravit bývalou vojenskou silnici.

Bělá už v roce 1999 získala kasárna přímo v obci.

Do 1,5 roku tam vybudovala 52 startovacích bytů pro mladé rodiny. ([zdroj](#)).



Bývalá „kladenská“ kasárna v Bělé nad Radbuzou, po roce 1990 změněná na bytovku.

Město se 1700 obyvateli také zřejmě získá bývalý pionýrský tábor Frantština Huť, o nějž žádá pátý rok. Byl by vhodný jako ubytovna, kemp i sanatorium. Do předloňského roku tam jezdily děti z Plzeňska, ale loni už byl kvůli špatnému stavu uzavřen. Čtyřhektarový areál zahrnuje zděnou budovu tvaru U a 25 chatek.

Loni schválená CHKO Český les s plochou 500 čtverečních kilometrů se dotkne 50 obcí Domažlicka a Tachovska. *"Počítáme s výrazným růstem počtu turistů,"* řekl Josef Strnad, starosta hraniční obce Rybník.



Velký Zvon (podzim 2006) ([zdroj](#))

Na úplný závěr se ještě podívejte, jak vypadá současné stanoviště Zvon z letadla.



Abych nezvětšoval velikost souboru nad únosnou míru, umístil jsem dosažitelné fotografie stanoviště do [zvláštního souboru – fotogalerie](#). Podrobnější snímky tedy hledejte tam.



TITLE:

Železná opona jako bojiště elektronické války

Práce je nedílnou součástí webu
<http://www.ilcik.cz>

AUTHOR:

© 1999 – 2006 ing. Václav ILČÍK

**CONTENT LANGUAGE:
COPYRIGHT:**

Czech (cz)
Zapomenutá elektronická válka v okolí železné opony
Rádiový a radiotechnický průzkum na železné oponě i za ní

DESCRIPTION:

KEYWORDS cz:

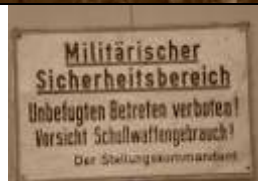
železná opona, státní hranice, PS, Pohraniční stráž, signálka, vojenské věže, vidové hlásky, pátrače, historie železné opony, budování železné opony, ochrana státní hranice, ostnatý drát, Čerchov, Dyleň, Rozsocha, Tišina, Havran, Zvon, Poledník, Kříženec, Šumava, Tišina, Český les, Hazlov, Lesná, Milíře, zámek Zbiroh, četnické letecké hlídky, průzkumná stanoviště, SIGINT, ELOKA, Ramona, Tamara, Kopáč, Věra, KRTP, KRTP-86, KRTP-91, KRTP-81, Borap, Kolčuga, SDR, PLSS, ERA, HTT Tesla Pardubice, pasivní radar, radiolokace, tichá spolupráce, život za dráty, pozemní průzkumná stanoviště, vrtulníky na hranici, SR-71, Mig-25, zpravodajská správa, studená válka, OSH, EZOH, útoky, dezerce, ostnatý drát, odposlech, greenway, incidenty, elektronický boj, REB, TDOA, časově hyperbolická metoda

KEYWORDS en:

iron curtain, border, barbed fence, behind the iron curtain, iron border, 2ACR, passive radar, LAPAS, PLSS, ELINT, SIGINT, iron curtain history, lost border, iron curtain road, cold war, bicycle greenway, KRTP, Vera, Tamara, Trash Bin, Trash Can, Ramona, Soft Ball, Borap, PRP-1, Kopac, ECCM, TDOA, reconnaissance, COMMUNICATIONS INTELLIGENCE, COMINT, NO MEN'S LAND

KEYWORDS de:

eloka, turm, funk, grenze, Mfs, Schneeberg, Elektronische Kampfführung, Peil, Peilbasis, Elektronische Unterstützungsmaßnahmen, LAPAS, Elektronische Gegenmaßnahmen, Elektronische Schutzmaßnahmen, horchdienst, Hoher Bogen, Grosser Arber, Grosser Kornberg, Grosser Osser, Fernmeldesektor, Fernmeldeskorturm, Grossen Kornberg, Grossenbrode,



PHRASE cz:

Jak bojoval Západ s Východem na frontě elektronické války. Státem podporovaná špionáž území potenciálního protivníka. Život v okolí železné opony. Neprostupná státní hranice, hlídané Pohraniční stráží. Železná opona – stavba, historie, použití. Systém střežení státní hranice. Vojenské síly a prostředky, dislokované v bezprostředním okolí železné opony. Pohraniční stráž. Lehký obrněný pluk. Průzkumné jednotky. Útvary zvláštního určení ZU. Obrněná brigáda. Jednotky REB. Stacionární stanoviště. Hlášky. Signálový průzkum. Technika rádiového a radiotechnického průzkumu. Monitorovací přijímače. Vrtulníky na železné oponě. Průzkumná letadla.

PHRASE en:

Iron curtain project. SIGINT, COMINT, ELINT, RADINT, OSINT, ACINT, EPM, ECCM. MASINT, Redcatchers. Radio Intelligence.

Tento text vznikl přibližně v průběhu 7 let. Jestliže máte pocit, že jsou tam faktické chyby, neváhejte mne kontaktovat – nikdo není neomylný.

Autor nikdy nebyl členem žádné politické strany a jeho práce nemá být oslavou komunistické strany, dřívějšího politického zřízení či železné opony jako takové.

Reálie odpovídají době přibližně od poloviny osmdesátých let do konce železné opony.

Všechny materiály pochází z veřejně dostupných zdrojů a jsou – pokud možno – citovány. V některých případech se mi nepodařilo autora vypátrat, resp. nereagoval na moje žádosti.

Autor

