

Poznámka: další kapitolu, popisující historii vojenského stanoviště Poledník po opuštění armádou, hledajte [zde](#).

Je též nazýván Polední hora a nachází se 7 km jižně od Prášíl.

Návštěvníkům se nabízí za dobrého počasí nádherný výhled prakticky na celou Šumavu a Bavorský les.

Podobně jako jiné vrcholy hor podél státní hranice s Bavorskem, byl vybrán armádou pro plnění úkolů odposlechu hlavně rádiových prostředků potenciálního nepřítele v jižním a jihovýchodním směru.



Dvě méně známé fotografie starší podoby stanoviště Poledník.

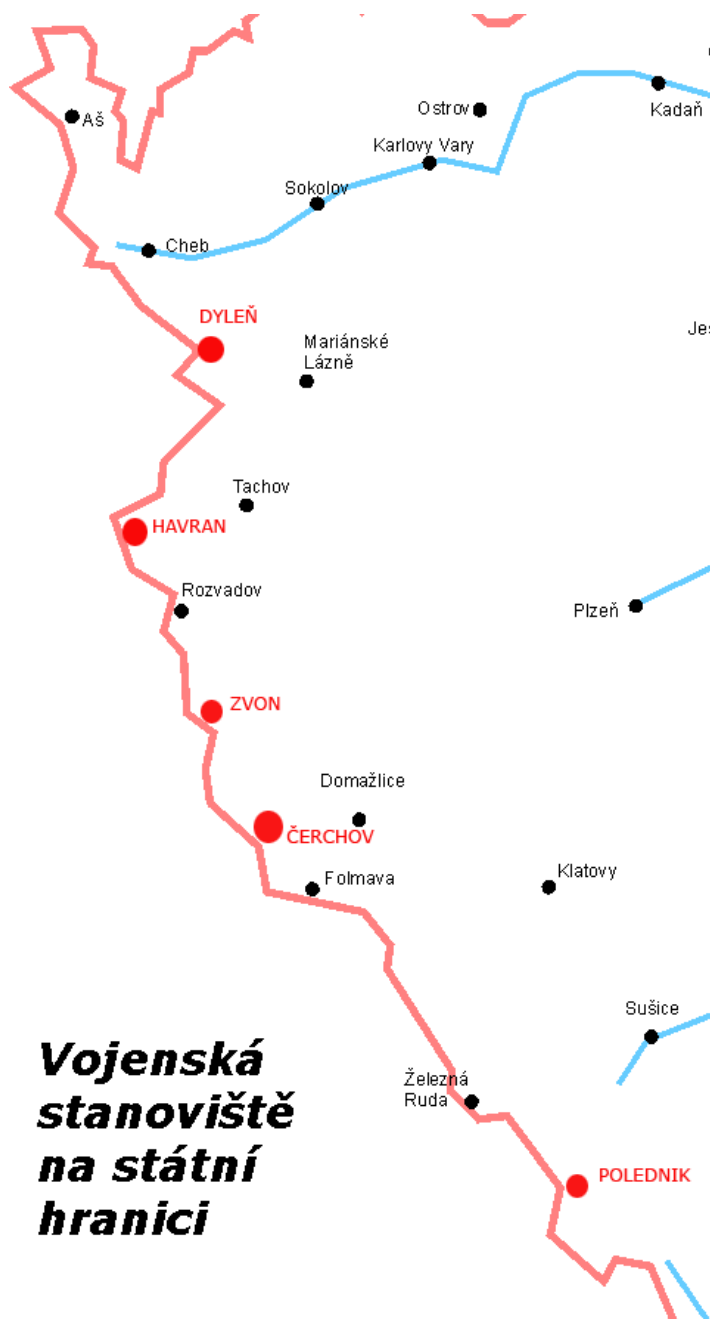
Nahoře původní hranatá podoba věže, dole záměna za oblejší tvary. Vpředu stojí pozemní anténní prostor – ani jedna z přízemních budov dnes už neexistuje.



Poledník

v době studené války

(Mittagsberg, 1315 m)



**Vojenská
stanoviště
na státní
hranici**

Název Polední hora si vysloužil od prášílských dřevařů. Jak tvrdí legenda, právě když stálo slunce nad jejím temenem, nadešel čas oběda.

Poledník i s okolím byl téměř 20 let tabu pro veškerou veřejnost, místní obyvatele nevyjímaje. Důvodem bylo umístění strategicky významného vojenského zařízení, které bylo na přelomu 60. a 70 let na vrcholu vybudováno.

Podle některých webových odkazů byla hora Poledník tak dokonale střežena a utajována, že byla znepřístupněna i místa, odkud bylo možno vrchol zahlédnout. Utajení Poledníku prý zašlo tak daleko, že nebyl pro jistotu uváděn ani v některých mapách, ale to nebyla většina „strategických“ vrcholů.

Já bych to až tak nedramatizoval, ta relativní nepřístupnost je způsobena velkou vzdáleností hraničního pásma. Po roce 1990 vojsko objekt opustilo, objekty byly zbořeny a věž byla z rozhodnutí správy šumavského národního parku nákladem 10,5 mil. Kč přestavěna na rozhlednu. (*Srovnej ceny v poznámce pod čarou*).

Bylo jasné, že vzhledem k ideální poloze Poledníku si ho brzo všimnou i vojáci zvláštních útvarů. Určen pro odposlech hlavně rádiových prostředků potenciálního protivníka „vykřýval“ hlavně jižní a jihovýchodní směr.

Podobně jako na jiných stanovištích, první průzkumné úkoly se plnily z „polních“ podmínek – stanů a všelijakých dřevěných automobilových nástaveb, přikrytých maskovací sítí.



Poledník v počátcích plnění průzkumných úkolů



**Původní podoba vojenské věže
na Poledníku**

Brzy začala i výstavba logistického zabezpečení jednotek na vrcholu – budovy a nová betonová věž.

Věž v této podobě však už téměř nikdo nezná, protože vypadala úplně jinak, než v pozdějších letech.

Na betonovém skeletu trupu věže vyrostla hranatá nástavba místností pro umístění analyzačních a rádiových prostředků. Z vnitřku trupu vycházel dokola nástavby i ohoz pozorovací hlásky (PH 204) vojska PVOS. (Dobře je vidět i na dolním velkém snímku).

Silueta původní věže na Poledníku z německých zdrojů.

(zdroj: webové stránky mého bývalého protivníka z druhé strany hranice, Manfreda Bischoffa. Věž je popisována v kapitole „[FuFuTAKl der CVA](#)“ - *Die grenznahe Funk- und Funktechnische Aufklärung der CVA (rádiový a radiotechnický průzkum ČSLA)*).

Bohužel v současnosti (červenec 2007) má tuto věž označenu jako [Dyleň](#), což je nesmysl.



Všimněte si, že na tomto snímku, pocházejícího nejspíše od spolkové ochrany hranic, není ještě ohoz pro pozorovací hlídku hotový. Dolní budova tvořila logistické zázemí – kuchyně, ložnice a provozní kanceláře.

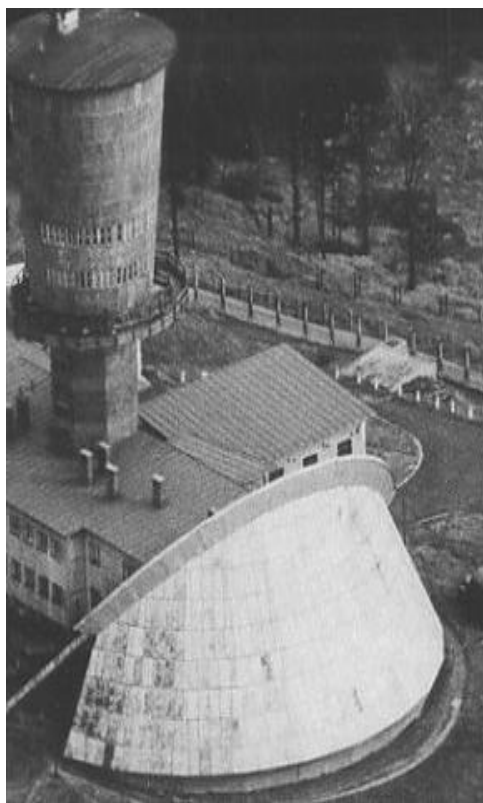
Na výše uvedeném německém snímku je v popředí vidět ostré hrany pozemního anténního prostoru pro automobilní techniku s nástavbami.

Tento typ pozemního anténního prostoru byl ve své době dost oblíben a stavěn téměř na všech vojenských stanovištích – porovnejte například s Čerchovem nebo Dylení.



Nahoře: pozůstatek pozemního anténního prostoru na [Čerchově](#) (později zničen větrem)

Dole: anténní prostor na [Dyleni](#)



Z různých důvodů proběhla na vrcholu postupná přestavba věže do jiné podoby – zmizela hranatost, nahrazena oblostí nového anténního prostoru, zcela měnícího charakter věže. Tato přestavba, zcela měnící siluetu

věže, začala asi roku 1964 a vydržela prakticky – s malými změnami – až do konce existence vojáků na Poledníku.



**Podoba stanoviště Poledník po přestavbě z 60. let
Pohled od vstupní brány**

Všimněte si, že jak se stavba na vrcholu podstatným způsobem změnila. Zcela zmizela hranatá anténní nástavba, nahrazená 3 patry samostatných anténních prostor, úpravou prošel i kryt pozemního anténního prostoru. Jeho původní ostré hrany byly v horní části zaobleny a zvětšeny tak, že v nich mohla lépe stát auta s technikou¹. „Zodolněním“ prošel i vnější plášť budov, protože Poledník se svým klimatem patří mezi nejtvrďší kopce z hlediska životních a pracovních podmínek.

Vojenská posádka na vrcholu se věnovala stejné činnosti jako na ostatních stanovištích. Protože v celé zaměřovací základně tvořil Poledník „jižní výspu“ (viz mapka na začátku článku), byl používán převážně pro postihování rádiových provozů na jižním, resp. JV směru. Rota měla přímé spojení s praporem v Klenčí pod Čerchovem i velením pluku (brigády) ZU ve Zbirohu.

Kromě průzkumáků byla na vrcholu i vidová hláska PVOS č. 204.

Signálové příjmové podmínky byly vynikající, ale dopravní dostupnost byla – zvláště v zimě – problematická.

¹¹ Protože na Čerchově byl mezitím tento původní pozemní kryt zničen větrem, zůstala tato původní podoba pozemního anténního prostoru až do konce pouze na [Dyleni](#).

K čemu sloužil Poledník?

"Poledník sloužil pro odposlech vojenských spojových vysílaček Severoatlantického paktu. Vojáci z něj zachytili i vysílání na moři, ale také policejní vysílačky z Mnichova. Vojsko o takových příznivých podmínkách pro odposlech vědělo, proto si Poledník k těmto účelům vybralo záměrně,"²

popsal někdejší mluvčí národního parku **Zdeněk Kantořík**.

Některé názory na internetu se opravdu nedají považovat za reálné, např. jsem [někde](#) četl, že tady měla být "rušička štvavých imperialistických vysílačů umístěných provokativně v těsném sousedství naší bývalé státní hranice".

O rušičce na Poledníku se zmiňují i [jiné stránky](#).

[Některé weby](#) dokonce navádí, jak se k nehlídanému cizímu majetku chovat: „Když konečně vypadli vojáci, vzali jsme kopec útokem pro změnu s kamarády. Přešli jsme plot, vlámali se do věže a hurá nahoru, protože o změně na rozhlednu nikdo nemluvil a my nevěděli, zda pohled zhora ještě někdy zopakujem.“

Co k takovým názorům dodat?

Sněhová pokrývka zde běžně dosahuje i více než 2 metrů, proto se v některých letech používala pro jízdu na vrchol pásová vozidla. Velké sněhové srážky vedly v některých letech k tomu, že nemohla být ani průběžně proplužena cesta na vrchol a do budovy se vcházelo oknem v prvním patře. Běžně se stávalo, že cesta musela být proplužena sněhovou frézou a nahoru se vjíždělo jakýmsi tunelem s nafoukaného sněhu, občas i pěšky, když PV3S zůstala zafoukaná a „utopená“ ve sněhu.



**Podoba stanoviště Poledník po přestavbě z 60. let
Pohled od vstupní brány**



**Podoba stanoviště Poledník z posledního období
Pohled od vstupní brány**

² <http://silvarium.org/content/view/294/23/>

Rádiová rota ZU (patřící Zbirožákům, potažmo tedy ZVO v Táboře) měla vyčleněnu posádku v kasárnách v městečku [Kašperské hory](#), spolu s jinými vojenskými útvary. Na Poledníku sloužila pouze celodenní směna, která se po skončení služby vracela do posádky. Celodenní směna byla posilována – podobně jako například na Čerchově – ostatními příslušníky roty v normální pracovní době.



Stanoviště Poledník v polovině devadesátých let, po opuštění vrcholu vojáky průzkumných útvarů.

Všimněte si celkem slušné zachovalosti přízemních budov, které by snad v budoucnu mohly být využity pro turistické účely. Proč tomu nakonec tak nebylo, si přečtete v další kapitole [o přestavbě stanoviště Poledník](#) v druhé polovině devadesátých let.

Budovy i přízemní anténní prostor byly nakonec zbourány a tři patra anténního prostoru na věži dostala nový nátěr a vyříznutá okna, která tam samozřejmě vojáci dříve neměli. (Viz obrázek v bočním okně).



Podobně jako jiné stanoviště, i Poledník měl svého „vlastníka“, tj. vojenský útvar, kterému byl kopec svěřen do péče a který zodpovídal za jeho údržbu a součinnost jednotek od různých útvarů na stanovišti.

Vojáci v posádce Kašperské

Hory³

Posádka Kašperské Hory vznikla v roce 1948. V květnu uvedeného roku se sem z Římské Soboty přesunula část Pěšího praporu 26 „Generála Viesta“, jehož velitelství bylo přemístěno do Horažďovic a další část do Rejštejna. Útvar se nacházel v podřízenosti velitelství 2. pěší brigády, redислоvaného z Banské Bystrice do Písku a na podzim téhož roku do Sušice. V říjnu 1948 se do Kašperských Hor přesunulo velitelství útvaru a naopak nová odloučená jednotka vznikla v Železné Rudě. Pěší prapor byl 1.10.1949 přejmenován na pěší pluk, ale ve skutečnosti se i nadále jednalo o pěší prapor posílený dělostřelectvem. Na sklonku roku 1950 došlo k vytvoření zbývajících dvou praporů pluku a jejich přesunu do Vimperku, zatímco dřívější odloučené jednotky v Rejštejně a Železné Rudě zanikly. V Kašperských Horách zůstal dislokován pouze odloučený pěší prapor.

V říjnu 1951 se v Kašperských Horách vytvořil 2. raketometný oddíl. V průběhu 1. poloviny 50. let posádku opustil odloučený prapor 26. pěšího pluku a jeho místo zaujala 2. průzkumná rota ze Sušice. Oddíl i rota podléhaly velitelství 2. střelecké/motostřelecké divize, tj. původní 2. pěší brigády. V září 1958 se raketometný oddíl přesunul do Nepomuku a průzkumná rota do Janovic, kde byla rozšířena na 2. průzkumný prapor. Redislované útvary nahradil 1. prapor 68. motostřeleckého pluku „Československých bojovníků ve Španělsku“ z Vimperku, tj. původního 26. pěšího pluku. Ten od 5.5.1950 (9.5.1955) do 30.9.1958 nesl označení 26. (12.) střelecký pluk „Juraje Jánošíka“ a v roce 1958 přešel do sestavy 15. motostřelecké divize. V říjnu 1987 se uvedený prapor vrátil do Vimperku a v Kašperských Horách se usídlil 9. průzkumný prapor náležející do složení 9. tankové divize. Útvar v posádce setrval jen krátce a v říjnu 1991 se přesunul do Týnu nad Vltavou.

Tímto vojenská posádka v Kašperských Horách zanikla.

V tomto případě to byl průzkumný prapor 15. motostřelecké divize z Vimperku⁴, tedy jednotka na tzv. armádním stupni⁵.

Ze vzpomínek bývalých vojáků z počátku 70. let na Poledníku:

„...Já osobně sloužil ZVS v letech 1970-1972, mj. cca 16 měsíců na radiové rotě v Kašperských Horách, na Poledníku probíhal tzv. radiový průzkum. Příprava vojáků pro službu na odposlechu začínala na PŠ v Prešově, odkud jsme po 5 měsících byli převeleni k různým radiovým rotám na Šumavě. Jako "kvalifikační" předpoklad pro narukování k těmto jednotkám stačilo uvést u odvodů pokročilejší znalost němčiny či angličtiny. Jazyková průprava se zdokonalovala po celou dobu vojny...“

„... 2 měsíce nás bylo pár vojáků na praxi u radiové roty ve Volarech, kde se odposlech prováděl ze [stanoviště České Žleby](#) (Žlebský kopec) v dost improvizovaných podmínkách. Byla tam i vizuální hláska PVOS. Stravovali jsme se na rotě PS v Českých Žlebech. Úroveň odposlechu ve Volarech byla bídná...Po přesunu do Kašperských Hor nám byly v krátké době vyřízeny propustky do hraničního pásma a vzápětí jsme už dojžděli na Poledník. Přímou na objektu na Poledníku sídlila jednotka PVOS. Celý provoz na Poledníku musel být značně nákladný, zimní udržování průjezdnosti cesty až na Poledník, vytápění a zásobování odříznutého objektu muselo stát spoustu prostředků. Náš radiový průzkum na Poledníku sídlil přímo v prostředním patře věže, kde bylo pracoviště anglického odposlechu, pracoviště německého odposlechu, velitel směny měl také své přijímače. Přímou v patře věže jsme měli i lůžka pro střídající směnu. V té době neměla věž opláštění ani žádnou plošinu pro hlídku. Směnu tvořili 4 operátoři (2 němečtí, 2 angličtí) a velitel směny. Z počátku to býval důstojník či absolvent, po pár týdnech už směně velel i zkušenější poddůstojník. V době svátků či víkendů se směna nominovala i na 2-3 dny. Činnost směny spočívala v propátrávání zadaných frekvencí a zachycený radiový provoz se nahrával na kotoučové magnetofony B41, B42. Tyto nahrávky se poté zpracovávaly do písemné formy, denně se podávalo na ZVO hlášení. Celková efektivita odposlechu byla značně závislá na pracovitosti a kvalifikaci jednotlivých operátorů. Myslím, že životní podmínky na radiové rotě byly pro vojáky i důstojníky příznivější než u

⁴ Průzkumný prapor divize (brigády) je principiálně určen k získávání zpráv o potenciálním protivníkovi a terénu, hodnocení situace zajišťování cílů v prostoru bojové činnosti (divize) brigády. Prapor měl odpovídající počet průzkumných orgánů, které byly schopny vést průzkum ve dne i v noci. Hlavním úkolem průzkumného praporu bylo získat dostatek zpráv o protivníkovi, terénu, počasí a dalších skutečnostech, potřebných pro rozhodování velitele a vedení bojové činnosti. 15. průzkumný prapor (VÚ 2502) vznikl v roce 1966 reorganizací 15. průzkumné roty a kromě velitelství a štábu měl ve složení spojovací četnu, dvě průzkumné rotu, rotu hloubkového průzkumu a rotu radiového a radiotechnického průzkumu, která nás v této souvislosti právě nejvíce zajímá. Jeho nadřízený stupeň, pro který získával informace, byla 15. motostřelecká divize v Českých Budějovicích. (Neuvažujeme zde situaci po roce 1987 – po vystřídání 9. průzkumným praporem, viz poznámka v bočním okně).

⁵ Podobně například stanoviště Velký Zvon patřilo další armádní jednotce z Kladna.

Průzkumná jednotka z Poledníku (posádka Kašperské hory) v roce 1968

Významné historické datum. Je jím 21. den tohoto letního měsíce, kdy nám přišla na „pomoc“ spojenecká vojska Varšavské smlouvy, aby „zachránila“ naši socialistickou vlast.

Jaké bylo ono jaro 1968 v šumavských Kašperských Horách? I tady se nadechovalo hlouběji a sbírala odvaha k projevům vlastenectví, přispívalo se na zlatý poklad kousky zlata, znovu se odhalovala pamětní deska americké armádě – osvoboditelce, kterou po léta nahrazoval pomník rudoarmějce, ačkoliv jediná noha vojáka Rudé armády nepřekročila demarkační čaru.

Statečně a rozvážně se v srpnových dnech roku 1968 zachovala armáda.

V místě tehdy sídlily tři vojenské útvary – odloučený motostřelecký prapor, dále **spojovací prapor a průzkumná spojovací rota, které měly technické stanoviště na hoře Poledníku k odposlechu činnosti vojsk NATO.**

Vedení města jednoznačně podpořilo rozhodnutí velitele posádky okupanty do města nepustit. O tomto prohlášení se prostřednictvím Československého rozhlasu téměř bezprostředně dozvěděla široká veřejnost. Protože byl záměr provést kruhovou obranu města, velitel pluku z Vimperku vyslal do Kašperských Hor jako posilu tzv. samochodky – protitankové kánony v síle baterie. Ozbrojení vojáci s technikou, obrněnými transportéry a samochodkami obsadili východní část Kašperských Hor, na západě starou Rejštejnskou cestu a Šibeniční vrch.

Sovětské jednotky se přiblížily k městu po silnicích z Vimperku a Nezdíc. V místní části Cikánka zůstalo stát čelo ruských jednotek o síle cca pluku. Na silnici u tamější hospody došlo k vyjednávání. Sovětský podplukovník držel v ruce mapu středních Čech se zakreslením města Rakovník, které mělo být nejspíš obsazeno jejich jednotkami.

Je třeba uznat, že to, co vojenské vedení v Kašperských Horách veřejnosti 21. srpna slíbilo, to se podařilo splnit. Sovětské vojsko obsadilo prostor vojenské střelnice u zaniklé obce Ždánov, později se část jednotek přemístila k obci Zdíkov a nad Kašperskými Horami zůstal do konce října pouze jeden prapor. V prvních dnech okupace se pohybovaly sovětské průzkumné hlídky v údolí Otavy u Radešova, do městečka však nikdy vpuštění nebyli.

Zdroj – [Kalendář historika](#) jiných vojenských útvarů.... V objektu bývalé radiové roty v Kašperských Horách nyní sídlí informační středisko národního parku Šumava...."



Směnu tvořil vždy velitel + 4 operátoři. Normálně se směna střídala po 24 hodinách, mimo svátků či některých víkendů, kdy se směna nominovala na 48-72 hodin. Na směnu se vyjíždělo denně Gazem z Kašperských Hor cca v 7.30 po trase Rejnšten, Srní, Javoří Pila, Poledník, asi 30 km! Na Poledníku se střídalo okolo 8.30 a střídaná směna se vracela nazpět do Kašperských Hor.

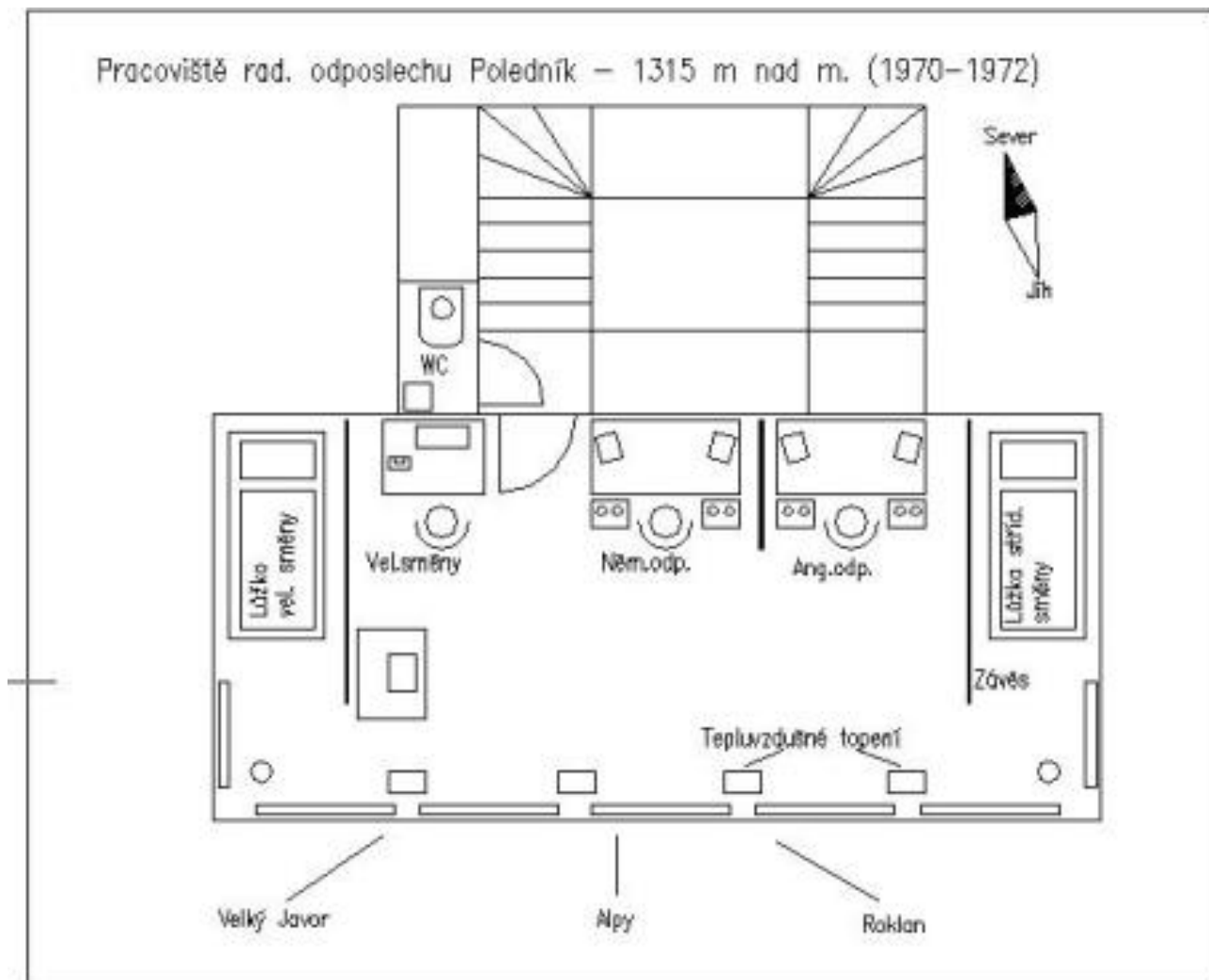
Cestou byly 2 kontroly PS, jedna u prvních drátů za Srním, druhá před rotou PS na Javoří pile. Cesta mezi Javoří Pilou a Poledníkem, asi 4 km, už byla za střeženým prostorem. V zimě byla cesta na Poledník udržována pomocí sněhové frézy. V letním období jsme zpáteční cesty ze směny využívali k objevování Šumavy a jezdili zpět přes Modravu, Kvildu....

Přímo na věži se topilo teplotovzdušným vytápěním.

Radiová rota v Kašperských Horách (tehdy velel npor. F.), spadala pod průzkumný prapor ve Vimperku v kasárnách Vendelína Opatrného, prapor spadal pod ZVO Tábor. Metodicky nás vedli z Horažďovic. Prostředí jak na Poledníku, tak na rotě v Kašperských Horách mělo na armádní poměry vysokou úroveň, možná i proto se na radiové rotě v Kašperských Horách několikrát pořádaly "semináře" pro vyšší důstojníky ZVO.

Co se týká spolupráce radiových rot Volary - Kašperské Hory (České Žleby - Poledník), každá spadala pod jiné velení.

Myslím, že počátky radiového odposlechu na věži na Poledníku spadají do období 10-11/1970. V 9/1970 jsme přišli z PŠ v Prešově, asi týden trávili bezprizorně ve Vimperku, pak asi 2 týdny v tehdy ještě prázdném objektu v Kašperských Horách, bez velitele. Teprve poté se začalo vybavovat pracoviště na Poledníku a v té době nás převeli na 2 měsíce na "zkušenou do Českých Žlebů. Tam nás vnímali jako cizí. Do Kašperských Hor jsme se vrátili v 12/1970 a to už pracoviště na Poledníku fungovalo....



Obrázek – schéma odposlechových pracovišť na Poledníku počátkem 70. let

Spolupráce Poledníku s jinými stanovišti „východních“ rozvědek

Vynikající příjmové podmínky a výhodná poloha stanoviště vedly ke spolupráci nejen mezi stanovišti, ale i mezi státy východního bloku. Jak si můžete přečíst v [kapitole o spolupráci](#) bývalých socialistických zemí, byl i Poledník jedním z takových „kooperujících“ stanovišť s krycím názvem „**TOPAS**“.

Kromě už naznačené vojenské spolupráce musela být některá stanoviště využívána i pro spolupráci ministerstev vnitra.

Důkazy nám poskytuje například autor Hubertus Knabe ve své práci „**West Arbeit des Mfs**“⁶ (o protizápadní činnosti [ministerstva bezpečnosti NDR](#), odkazy na knihu - [link1](#), [link2](#)) zveřejňuje i mapu známých stanovišť, která s německými spolupracovala v rámci „bratrské“ pomoci socialistických zemí.

Pod názvem Rubín se tam dá najít i [Čerchov](#), pod názvem Topas⁷ je tam Poledník.....

Z následujícího schématu je jasně vidět stupeň provázanosti spolupráce při rádiovém a radiotechnickém průzkumu, ale hlavně odposlehu běžné poštovní korespondence na dálkových trasách napříč západním Německem východními Němci. (Čerchovaná čára na obrázku ukazuje jeden z odposlouchávaných směrů „západní“ komunikace na východoněmeckém území).

Obrázek - Možnosti odposlehu západoněmeckých policejních sítí ze stanovišť Čerchov a Poledník (zdroj – [studie CIA](#))



Obrázek vpravo - základna „rudých“ průzkumných stanic na západoněmecké hranici.

(zdroj - Hubertus Knabe: „[West Arbeit des Mfs](#)“)



⁶ Čerpal jsem z ní i při zpracování této kapitoly, takže je zde všechny najdete. Dále můžete podrobnosti najít i ve [studiih CIA](#).

⁷ Původ krycího jména českých průzkumných stanovišť se mi nepodařilo nalézt. Je totiž těžko vidět do tvorby krycích jmen stanovišť – základní pravidlo říká, že jméno se volí tak, aby případnému protivníkovi nepomáhalo v odhalení identity. Pokusím se nicméně uvést jednu z teorií. Vzhledem k tomu, že v rámci bývalé RVHP byly NDR a ČSSR „velmoci“ ve výrobě běžné spotřební elektroniky, jedna z možností původu je ta, že uvedená jména jsou jmény výrobků z oboru záznamových zařízení, konkrétně kazetových magnetofonů. Bývalý východoněmecký podnik RFT vyráběl jak typ Rubín, tak i Topas, část produkce šla přímo pro potřeby východoněmecké tajné policie Stasi. ([link](#))

Hlášení z vidové hlásky v cca tomto znění:

"K našemu stanovišti přiletěl vrtulník a filmují nás. Co máme dělat?"

Odpověď byla lakonická:

"Učeste se a usmívejte se."

Na jiném schématu v [kapitole o spolupráci ČSSR a NDR](#) naleznete i nákres, v jakém směru a do jaké hloubky byl Poledník z hlediska průzkumu využitelný.

Na dvou místech v bývalém Československu bylo možné zachycovat policejní spojení, uskutečňovaná na západní straně v německé policejní síti INPOL, lokalizované v pobočkách hraniční policie v **Lindau, Bad Reichenhall a Norimberku.**

Konec průzkumného stanoviště Poledník

Armádní průzkumníci skončili na Poledníku poměrně brzy po roce 1989. Armáda hlídala objekt přibližně do roku 1993, poté byl opuštěn.

V té době vypadal přibližně tak, jak vidíte na následujících snímcích.



Tyto snímky jsem zařadil pro porovnání poslední „vojenské“ podoby stanoviště Poledník s jeho [současnou přestavbou](#).

Na horní černobílé fotografii vidíte průzkumné stanoviště Poledník po jeho opuštění vojáky, na dolních dvou barevných fotografiích současný stav po přestavbě.



V případě turistického využití Poledníku mohly rozsáhlé vojenské budovy poskytovat rozsáhlé logistické zázemí, do kterého by se doinstalovaly novější technologie, např. čističky odpadů.

Toto všechno nebylo realizováno, přístup na vrchol je sezónně omezován, všechny budovy byly zbořeny a místo jedné z nich postaven turistický přístřešek, poskytující maximálně ochranu před deštěm a zimou – v krbu se totiž dá rozdělat oheň.

Více o přestavbě, zprovozněné po roce 1998, se dočtete v [druhé části popisu](#).





Původní – hranatá – podoba vojenské věže na Poledníku



Havarovaná Mi-24 na Poledníku

[zdroj](#)

Letecký průzkum v okolí stanoviště Poledník

Bližší popis jednotek, zúčastněných na tomto incidentu, najdete v kapitole [„Protivníci ve zbraní“](#)

Vrtulník československé armády byl ze stanoviště Zhůří na Šumavě (odkazy [zde](#) nebo [zde](#), [fotografie](#) okolí), později [stanoviště Kříženc](#).

12. září 1985 došlo v prostoru Prášil k nešťastné události.⁸ Vysoká koncentrace vojsk v blízkosti obou stran hranice dávala často záminky k všemožnému - oboustrannému - provokování. Američtí letci však už od poloviny osmdesátých let měli z "Hindů" respekt a neodvažovali se takových „kousků“ jako o několik let dříve.



Bojový vrtulník Mi-24 HIND

Protože československá jihozápadní hranice je poměrně dlouhá, bylo nutné „přisunout“ osádky s vrtulníky blíže hranici – nejdříve na Zhůří (poblíž Kašperských hor, okolo 1140 m.n.m.), posléze - od ledna 1986 - na [Kříženci](#) (poblíž Chodové Plané u Mar. Lázní , 680 m.n.m).

Na začátku všeho bylo několik "výletů" vrtulníků amerických leteckých sil, působících tehdy na základnách v Německu. Vrtulníkům typu Cobra se tehdy podařilo proniknout až několik desítek kilometrů za česko-německé hranice.

⁸ Při popisu události vycházím z informací z webu [„Dvacetčtyřky na hranici“](#), [„Vysoká modrá zed“](#), resp. [Nehoda 12.9.1985](#). Popis leteckých havárií je i na [Swebu](#).



Havarovaná Mi-24 na Poledníku
[zdroj](#)

V paměti je případ, kdy z malé výšky pozoroval jeden bitevník čerstvě instalovaná postavení protiletectvé obrany v okolí Domažlic, a jednou se Cobra objevila dokonce i nad předměstím Plzně.

I když by asi moc nesesedlo přirovnání k malé letecké válce, lze přece jen hry "na kočku a na myš" kolem hranice považovat za vzdušné boje beze zbraní. (Každý Mi-24 však měl dva plné bloky neřízených raket S-5 a kulomet nabitý 1470 náboji. Bitevní stroje Američanů byly vyzbrojené kulometem a neřízenými raketami).

Běžně tu proti sobě létaly "dvacetčtyřky" s Cobrami a Kiowami americké armády, s německými Bo-105 a Alouette II, či s britskými armádními Lynxy. Čas od času se stávalo, že spolu dva "nepřátelé" letěli téměř ve skupině.

Cíl většinou přiletěl z vnitrozemí v malé výšce na čáru, kde čekal na čs. vrtulník. Po jeho příletu letěly oba rovnoběžně s hranicí. Stalo se, že americký vrtulník přistál, posádka vystoupila, vyčůrala se, zamávala Čechoslovákům a opět se letělo dál. Někdy si s navzájem hráli na schovávanou. Alouette přiletěla k lesnímu průseku, sklesala do něj a zmizela z očí. Najednou o kus dál vyskočila, souvratem to otočila a opět zmizela v lese. Alouettka a Kiowa jsou malé a proto špatně viditelné. Cobra s dvěma velkými listy, které se blýskají na slunci, byla snázeji detekována.



Havarovaná Mi-24 na Poledníku
[zdroj](#)

V tomto případě po „obvyklé“ honičce přešel americký vrtulník na druhé straně hranice do režimu visení. O podobný manévr se pokusil i pilot Mi-24, jeho stroj se ale začal propadat. Pád zavinila nepříznivá kombinace závětrné strany kopce a velké nadmořské výšky.

Přetažený vrtulník klesal rychlostí asi 3 m/s a otáčel se doleva kolem své osy. Pilotu se už nepodařilo vrtulník rozběhnout, pokud se vůbec o to pokusil. Palubní technik během pádu stačil otevřít boční dveře, protože měl na paměti předešlou katastrofu Mi-24D, kdy v nákladní kabině uhořeli dva palubní technici.

Vrtulník skončil ve vysokém lesním porostu na vrcholku hory Poledník, z hrůzostrašně převráceného stroje se osádce naštěstí podařilo vlastními silami vyprostit. Oba piloti však na havárii doplatili zraněním a kapitán vrtulníku musel dokonce na jeho následky odejít do invalidního důchodu.

To všechno se událo za přihlížení posádky Cobry, nacházející se kousek odtud na hranici. **Pád byl upozorován samozřejmě i pozorovateli na Poledníku například důstojníkem průzkumu inženýrem Václavem Hozmanem. Stanoviště se podílelo i na prvních záchranných pracích.**

Za několik minut⁹ na místo nehody přiletěla druhá osádka a při hledání místa havárie měla plné ruce práce, aby také ona neskončila v lese. Vrtulník z lesa pak vytahoval pomocí lesnického traktoru z lesa Josef Racoča z Kvildy. Trosky byly uskladněny v kasárnách na Světovaru v Plzni.

Poté přišla první omezení - nesnižovat rychlost pod 100 km/h.

Byl tedy konec podobným "kouskům", kdy dva protivníci zůstali ve visu těsně u hraničních kamenů, jenom pár metrů od sebe a přes dráty potom zvědavě sledovali vzájemné reakce.

⁹ Jiný zdroj - <http://www.vrtulnik.cz/accidents/stret8.htm> - naopak tvrdí, že velitelskému stanovišti trvalo více než hodinu, aby rozhodlo o vyslání druhého vrtulníku do míst, kde se pohřešoval první vrtulník.



TITLE:

Železná opona jako bojiště elektronické války

Práce je nedílnou součástí webu
<http://www.iron-curtain.info>

AUTHOR:

© 1999 – 2006 ing. Václav ILČÍK

**CONTENT LANGUAGE:
COPYRIGHT:**

Czech (cz)
Zapomenutá elektronická válka v okolí železné opony

DESCRIPTION:

Rádiový a radiotechnický průzkum na železné oponě i za ní

KEYWORDS cz:

železná opona, státní hranice, PS, Pohraniční stráž, signálka, vojenské věže, vidové hlásky, pátrače, historie železné opony, budování železné opony, ochrana státní hranice, ostnatý drát, Čerchov, Dyleň, Rozsocha, Tišina, Havran, Zvon, Poledník, Kříženec, Šumava, Tišina, Český les, Hazlov, Lesná, Milíře, zámek Zbiroh, četnické letecké hlídky, průzkumná stanoviště, SIGINT, ELOKA, Ramona, Tamara, Kopáč, Věra, KRTP, KRTP-86, KRTP-91, KRTP-81, Borap, Kolčuga, SDR, PLSS, ERA, HTT Tesla Pardubice, pasivní radar, radiolokace, tichá spolupráce, život za dráty, pozemní průzkumná stanoviště, vrtulníky na hranici, SR-71, Mig-25, zpravodajská správa, studená válka, OSH, EZOH, útky, dezerce, ostnatý drát, odposlech, greenway, incidenty, elektronický boj, REB, TDOA, časově hyperbolická metoda

KEYWORDS en:

iron curtain, border, barbed fence, behind the iron curtain, iron border, 2ACR, passive radar, LAPAS, PLSS, ELINT, SIGINT, iron curtain history, lost border, iron curtain road, cold war, bicycle greenway, KRTP, Vera, Tamara, Trash Bin, Trash Can, Ramona, Soft Ball, Borap, PRP-1, Kopac, ECCM, TDOA, reconnaissance, COMMUNICATIONS INTELLIGENCE, COMINT, NO MEN'S LAND, Commie Horde, Mi-24 Hind, White Elephant

KEYWORDS de:

eloka, turm, funk, grenze, Mfs, Schneeberg, Elektronische Kampfführung, Peil, Peilbasis, Elektronische Unterstützungsmaßnahmen, LAPAS, Elektronische Gegenmaßnahmen, Elektronische Schutzmaßnahmen, horchdienst, Hoher Bogen, Grosser Arber, Grosser Kornberg, Grosser Osser, Fernmeldesektor, Fernmeldeskorturm, Grossen Kornberg, Grossenbrode,



PHRASE cz:

Jak bojoval Západ s Východem na frontě elektronické války. Státem podporovaná špionáž území potenciálního protivníka. Život v okolí železné opony. Neprostupná státní hranice, hlídané Pohraniční stráží. Železná opona – stavba, historie, použití. Systém strážení státní hranice. Vojenské síly a prostředky, dislokované v bezprostředním okolí železné opony. Pohraniční stráž. Lehký obrněný pluk. Průzkumné jednotky. Útvary zvláštního určení ZU. Obrněná brigáda. Jednotky REB. Stacionární stanoviště. Hlávky. Signálový průzkum. Technika rádiového a radiotechnického průzkumu. Monitorovací přijímače. Vrtulníky na železné oponě. Průzkumná letadla.

PHRASE en:

Iron curtain project. SIGINT, COMINT, ELINT, RADINT, OSINT, ACINT, EPM, ECCM. MASINT, Redcatchers. Radio Intelligence.

Tento text vznikl přibližně v průběhu 7 let. Jestliže máte pocit, že jsou tam faktické chyby, neváhejte mne kontaktovat – nikdo není neomylný.

Autor nikdy nebyl členem žádné politické strany a jeho práce nemá být oslavou komunistické strany, dřívějšího politického zřízení či železné opony jako takové.

Reálie odpovídají době přibližně od poloviny osmdesátých let do konce železné opony.

Všechny materiály pochází z veřejně dostupných zdrojů a jsou – pokud možno – citovány. V některých případech se mi nepodařilo autora vypátrat, resp. nereagoval na moje žádosti.

Autor

